

小論文

Essay

注 意

- 1 日本語の問題は1ページから2ページまでです。
- 2 日本語と英語は同じ内容です。
- 3 検査時間は50分です。
- 4 声を出して読むはいけません。
- 5 **必ず出願時に申請した言語で解答しなさい。**それ以外の言語で解答した場合は、採点の対象となりません。
- 6 日本語の小論文は、問題文の指示に従って**600字程度**で記述しなさい。なお、句読点などもそれぞれ字数に含めます。
- 7 **受検番号**を解答用紙の決められた欄に記入しなさい。
- 8 答案を直すときは、きれいに消してから、書き直しなさい。
- 9 解答用紙は両面印刷されています。片面が日本語、片面が英語の解答用紙です。
試験終了後、**解答用紙だけを提出しなさい。**

Instructions

- 1 The essay test written in English is from page **three** to **five**.
- 2 The content of the question is the same in Japanese and English.
- 3 The examination duration is **50** minutes.
- 4 Do not read anything aloud.
- 5 **Be sure to answer in the language for which you applied.** If you answer in other languages, your answer sheet will not be marked.
- 6 If you have selected to write the essay in English, write it in about **300 words**.
- 7 Write **your examinee number** in the designated space on the answer sheet.
- 8 If you change answers, erase the original answers neatly and write the new answers.
- 9 The answer sheet is printed on both sides. One side is the answer sheet for Japanese and the other side is for English. When the examination is finished, **submit only the answer sheet.**

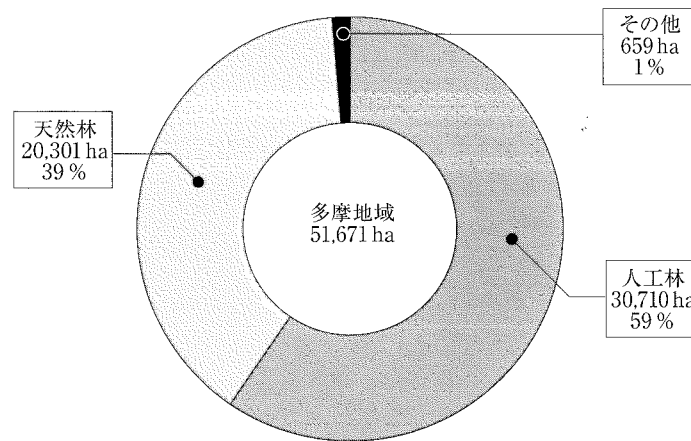
問題

東京都は平成 21 年に「森づくり推進プラン」を策定し、森林循環を促すとともに、林業の経営力強化を図っている。

資料 1 は、東京都多摩地域における人工林と天然林の割合を示している。資料 2 は、東京都における人工林の樹齢構成を示している。資料 3 は、東京都産の丸太価格の推移を示している。資料 4 は、「森づくり推進プラン」に掲載されている、東京都の森林施策における具体的な取組の例を示している。

資料 1、資料 2 及び資料 3 から読み取れる、東京都の林業における課題を一つ述べなさい。次に、資料 4 を参考に、あなたが挙げた課題に対する解決策を一つ考え、具体的に述べなさい。その際、資料 4 に掲載されている「取組例」とは異なる解決策を述べることを。

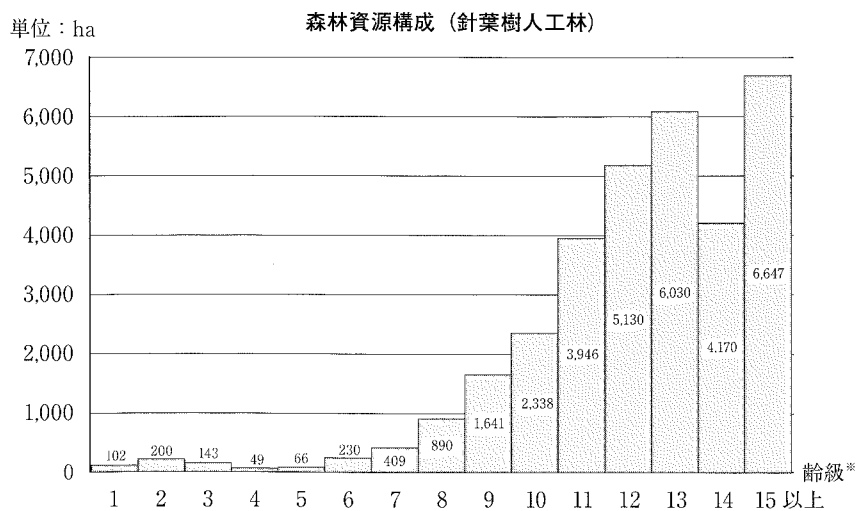
資料 1 東京都多摩地域における人工林と天然林の割合



小数点以下切り捨てのため、パーセンテージの合計は100%にはならない。1ha (ヘクタール) は10,000m²である。

資料 1 は東京都産業労働局「東京の森林・林業 令和 4 年版」より作成

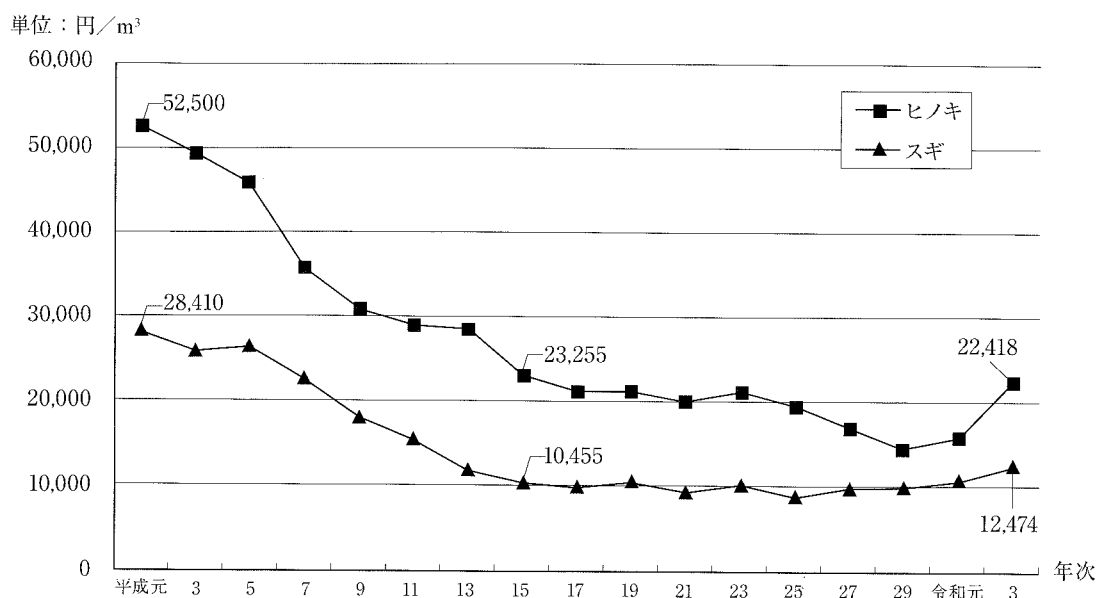
資料 2 東京都における人工林の樹齢構成



※表中の単位「年齢級」とは、林齢を5年の幅でまとめた単位のことを指す。苗木を植栽した年を1年生として、1～5年生を「1年齢級」と数える。木材として使用可能になる目安は11年齢級以降。

資料 2 は東京都産業労働局「東京の森林・林業 令和 4 年版」より作成

資料3 東京都産の丸太価格の推移



資料3は東京都産業労働局「東京の森林・林業 令和4年版」より作成

資料4 「森づくり推進プラン」における東京都の森林施策の例

取組例1	ブランドイメージの構築：「東京」の知名度を活用した広報活動や品質認証制度の導入によって、東京都多摩地域で生産された木材「多摩産材」をブランド化する。
取組例2	効果的な情報発信：木造化されたオフィス空間や、各都道府県の木製の民芸品等を展示するショールームを設置し、多摩産材をはじめとする国産木材の魅力や、新たな活用方法を積極的に提案する。
取組例3	企業等の林業への参画の促進：企業が森づくり活動に参加したり、多摩産材を利用したりしたことで吸収または固定化された二酸化炭素量を数値化し、東京都が認定を与える。

資料4は東京都産業労働局「森づくり推進プラン」より作成

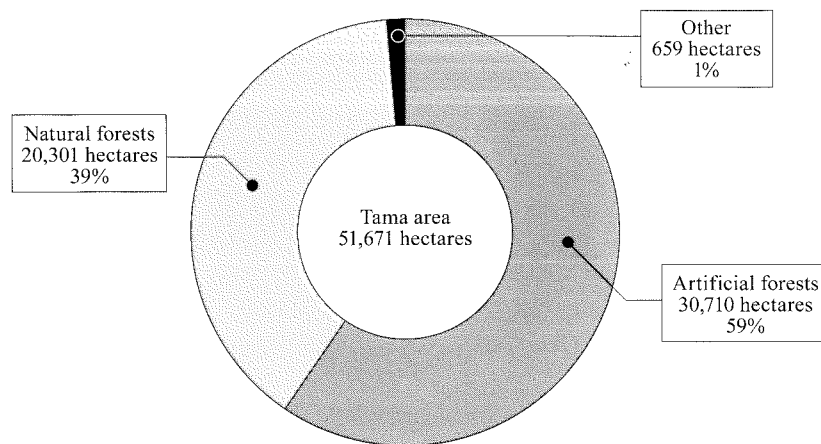
Question

In 2009, the Tokyo Metropolitan Government introduced the “Forest Development Promotion Plan”, which aims to promote forest circulation and enhance the management capabilities of forestry.

Figure 1 shows the ratio of artificial forests and natural forests in the Tama area in Tokyo. **Figure 2** shows the age composition of artificial forests in Tokyo. **Figure 3** shows the price trend of timber produced in Tokyo. **Figure 4** shows examples of forestry promotion measures in Tokyo shown in the “Forest Development Promotion Plan.”

Identify **one** problem in forestry in Tokyo that can be found from **Figure 1, 2, and 3**. Then, with reference to **Figure 4**, suggest **one** possible solution to the problem you mentioned. The solution in your response should be different from the examples of measures listed in **Figure 4**.

Figure 1 The ratio of artificial forests and natural forests in the Tama area in Tokyo

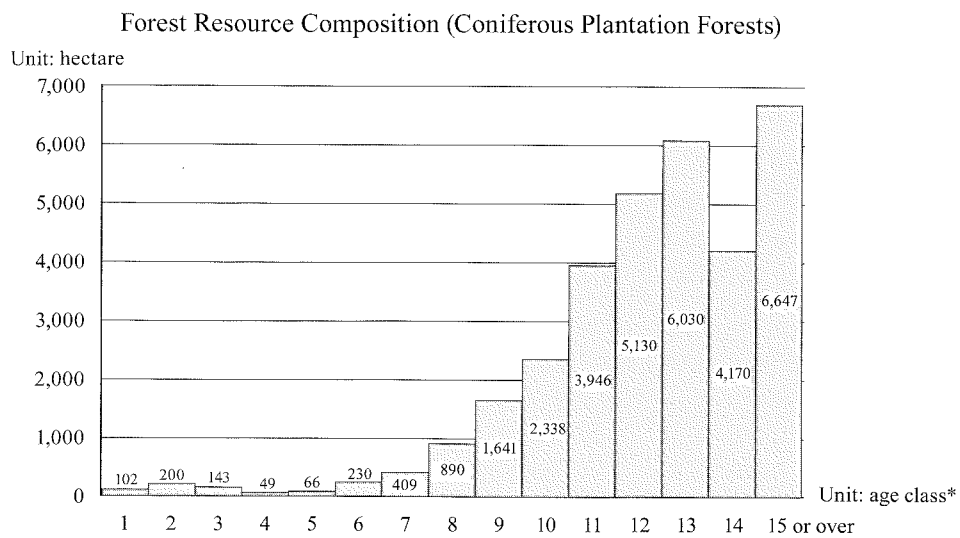


Due to rounding, percentages do not add up to 100%. 1 hectare equals 10,000m².

Figure 1 is adapted from Tokyo Metropolitan Bureau of Industrial and Labor Affairs'

The forest and forestry in Tokyo 2022.

Figure 2 The age composition of artificial forests in Tokyo



* The unit “age class” in the table refers to a five-year range of forest age. The year when the saplings are planted is counted as the first year, and year 1 through 5 are counted as the “first age class.” The standard for harvesting timber is age class 11 or higher.

Figure 2 is adapted from Tokyo Metropolitan Bureau of Industrial and Labor Affairs’ *The forest and forestry in Tokyo 2022*.

Figure 3 The price trend of timber produced in Tokyo

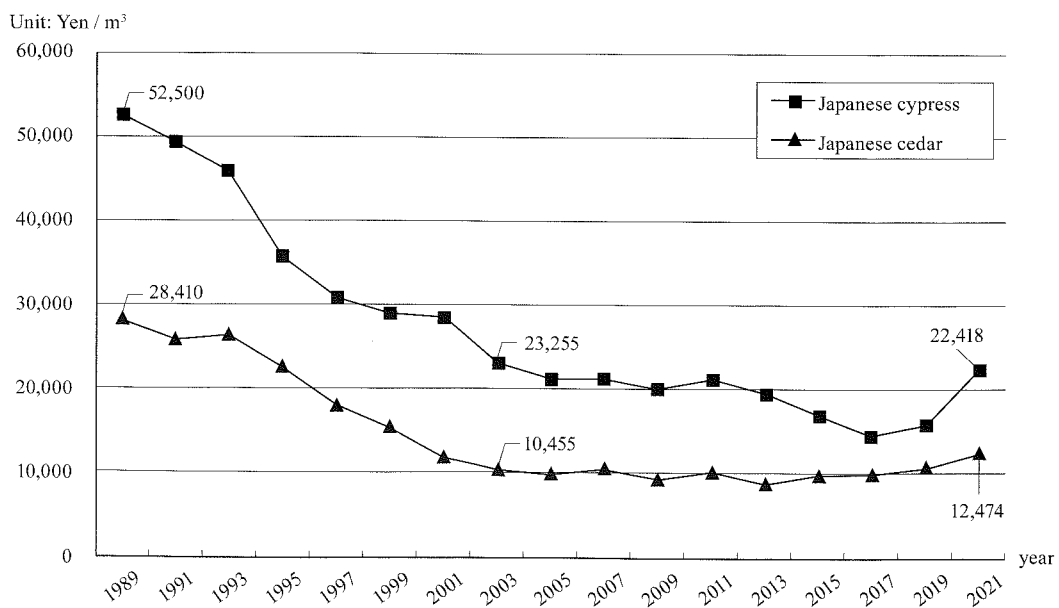


Figure 3 is adapted from Tokyo Metropolitan Bureau of Industrial and Labor Affairs’ *The forest and forestry in Tokyo 2022*.

Figure 4 Examples of forestry promotion measures in Tokyo shown in the “Forest Development Promotion Plan”

Measure 1	Building a brand image: Brand timber produced in the Tama area in Tokyo (Tama timber) by conducting PR activities using the name recognition of “Tokyo” and by introducing a quality certification system.
Measure 2	Effective information distribution: Establishment of showrooms that display wooden office spaces and wooden folk crafts from each prefecture, and actively promote the benefit of Tama timber or other domestic timber and new ways to use it.
Measure 3	Promotion of participation in forestry by companies: The amount of carbon dioxide absorbed or fixed through companies’ participation in forestation activities and use of Tama timber is quantified, and the Tokyo Metropolitan Government provides certification.

Figure 4 is adapted from Tokyo Metropolitan Bureau of Industrial and Labor Affairs’
Forest Development Promotion Plan.